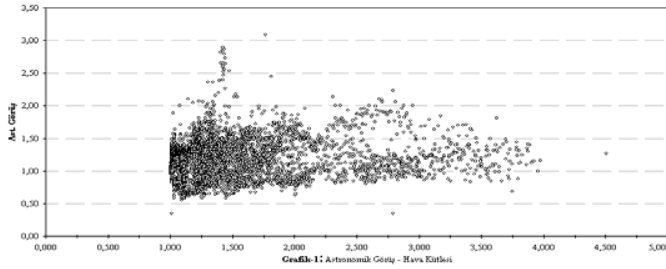


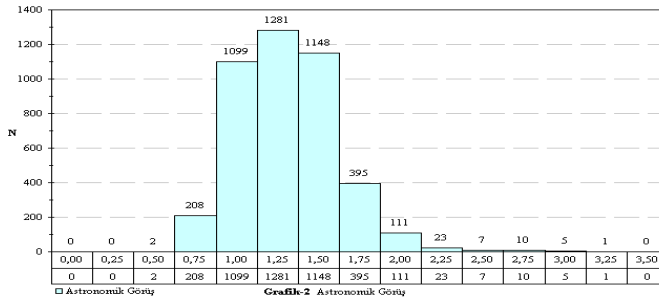
## TUG'nde Astronomik Görüş İstatistiği

Murat PARMAKSIZOĞLU<sup>1</sup>, Zeki ASLAN<sup>1</sup>, İrek KHAMİTOV<sup>1</sup>, Kadir ULU,<sup>1</sup>  
<sup>1</sup>TÜBİTAK Ulusal Gözlemevi

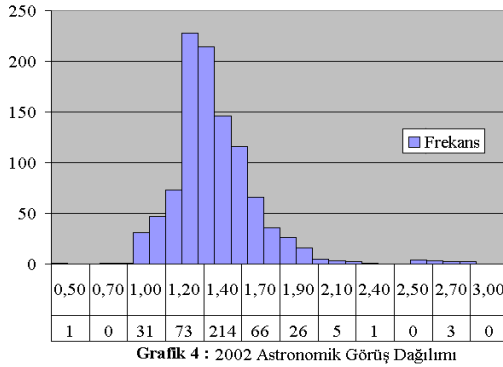
Bu posterde TÜBİTAK Ulusal Gözleminde Eylül 2000' den beri RTT150 ile yapılan CCD gözlemlerinin bir yan ürünü olarak elde edilen astronomik görüş istatistiği verilmiştir. CCD yıldız görüntüsünün iki boyutlu Gauss dağılımı gösterdiği varsayılmıştır. Bunu nedeni teleskop takibindeki düzensizliğin yalnız saçaçıklık doğrultusuna etkimesi ve atmosferin ikinci derece etkileridir. Gauss dağılımında yarı maksimum tam genişlik görüş ölçüsü olarak alınmış. Hamveriler IRAF' ile ön indirgeme yapıldıktan sonra IDL programı kullanılarak hesaplanmıştır.



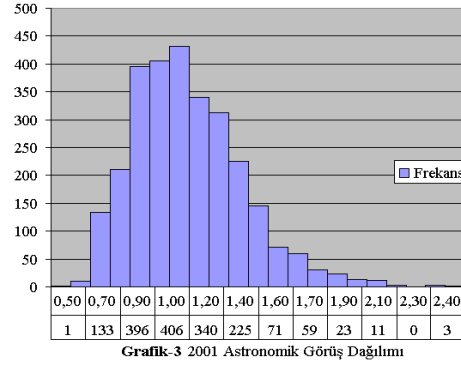
Grafik-1' de verilecek sonuçlar, ST8-E ile yapılan 500 geceyi kapsayan 6200 görüntünün işlenmesinden elde edilen sonuçlardır.



Grafik-2 Astronomik görüşü, hava kütlesinin fonksiyonu olarak göstermektedir. Dikkat edilirse en küçük görüşte dağılımın bir çizgisel zarfı vardır. En küçük görüş, hava kütlesi ile yavaşça artmaktadır. Tüm gözlemlerin frekans dağılımı (histogram) Grafik -2 dedir.



Grafik 4 : 2002 Astronomik Görüş Dağılımı



Grafik-3 2001 Astronomik Görüş Dağılımı

**Grafik-3**, 2001 yılına ait görüş dağılımını göstermektedir. Ortalama görüş kış aylarında 0".99, yaz aylarında 1".1 dir

**Grafik-4**, 2002 yılı dağılımını vermektedir. Ortalama görüş 1".04 dir.

**Sonuç:** TUG' un astronomik görüşü 1".0 yöresindedir. Bunun içinde, teleskop optiği ve kubbe görüşü de vardır.